

Manual dla Studentów i Studentek

System Windows





Spis treści

Minimalne wymagania systemowe

Instalacja aplikacji Inspera Integrity Browser

Uruchamianie aplikacji Inspera Integrity Browser

Logowanie do egzaminu

Przystępowanie do egzaminu

Opuszczanie aplikacji

Niepoprawne opuszczanie aplikacji

Sprawdzanie oceny z egzaminu

Kontakt do Centrum Egzaminowania Elektronicznego

Minimalne wymagania systemowe



Windows: 10 i 11 na platformach 64-bitowych

- ❖ **Procesor Intel:** nowszy niż 2011 [Intel Sandy Bridge (Core i3, i5 i i7) lub nowsze]
- ❖ **Procesor AMD:** obsługujący min. instrukcję SSE 4.2
- ❖ **Sterownik karty graficznej:** OpenGL 2.0
- ❖ **Wolne miejsce:** 500 MB
- ❖ **Połączenie internetowe:** szerokopasmowe, prędkość wysyłania 0,15 Mb/s

Instalacja aplikacji Inspera Integrity Browser

- ❖ Pierwszym krokiem podczas instalacji aplikacji ***Inspera Integrity Browser*** jest pobranie najnowszej wersji pliku instalującego.
- ❖ Aby zainstalować aplikację na komputerze należy posiadać uprawnienia Administratora.

Link do najnowszego instalatora:

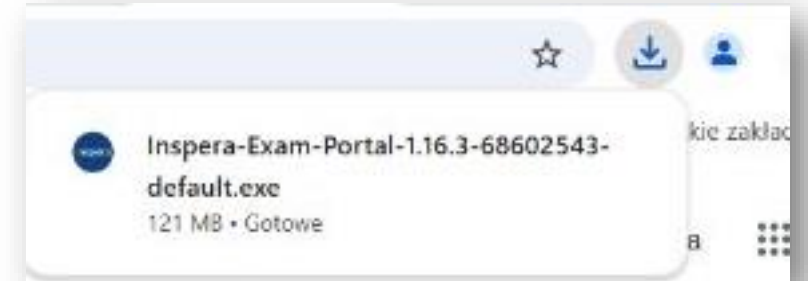


Windows: <https://awsb.inspera.com/get-iep>

Instalacja aplikacji Inspera Integrity Browser



- ❖ Aktualnie wspieraną wersją aplikacji jest **1.16.3**.
- ❖ Kliknięcie w link rozpoczyna pobieranie pliku instalacyjnego. Po zakończonym pobieraniu należy **kliknąć pobrany plik**.

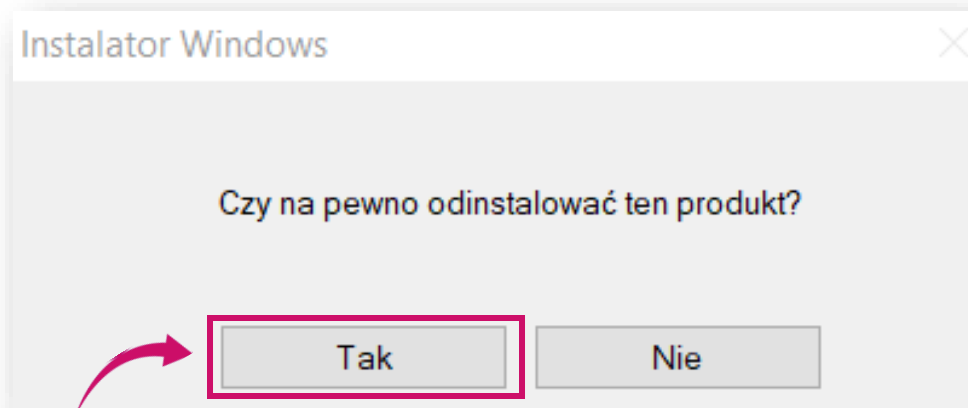
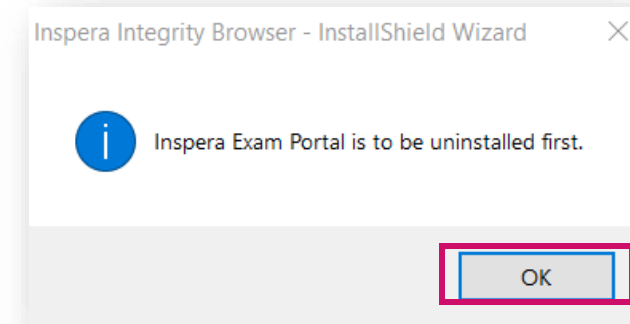


- ❖ Kliknięcie uruchomi proces instalacji.
- ❖ Jeśli to pierwsza instalacja aplikacji, proszę przejść do slajdu 9 pomijając slajdy 6-8.

Instalacja aplikacji Inspera Integrity Browser



- ❖ Jeśli posiadasz starszą wersję aplikacji, program poinformuje Cię o tym i automatycznie ją odinstaluje.
- ❖ Należy kliknąć **OK**.

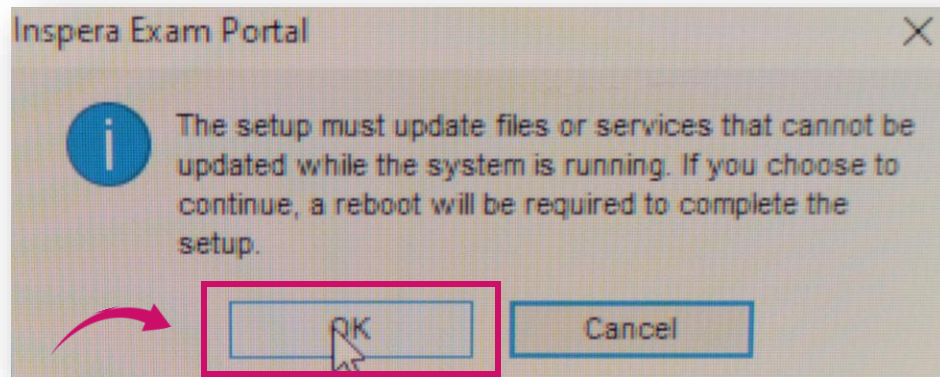


- ❖ Instalator systemu Windows poprosi o potwierdzenie. Należy kliknąć **TAK**.

Instalacja aplikacji Inspera Integrity Browser



- ❖ Rozpoczyna się proces odinstalowania poprzedniej wersji aplikacji.

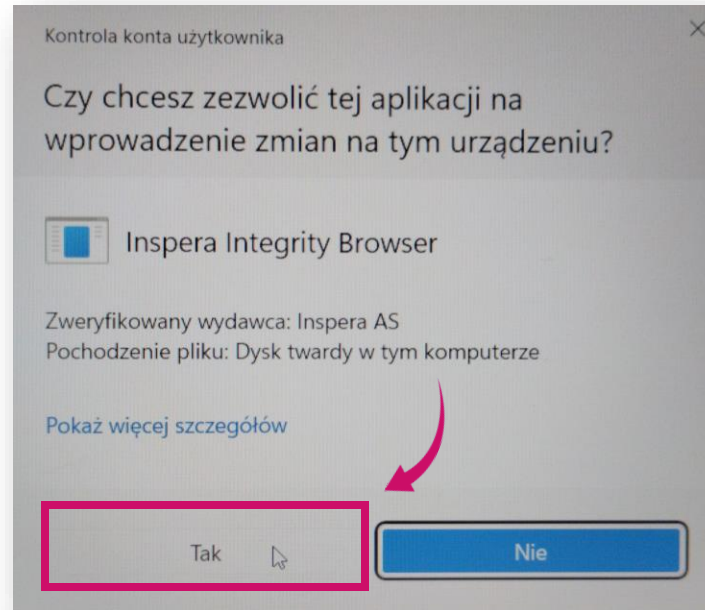


- ❖ Należy kliknąć **OK**.

Instalacja aplikacji Inspera Integrity Browser



- ❖ W ostatnim kroku trwającego procesu odinstalowania poprzedniej wersji aplikacji, należy kliknąć **Tak**, aby zezwolić aplikacji na wprowadzenie zmian na komputerze.



Instalacja aplikacji Inspera Integrity Browser

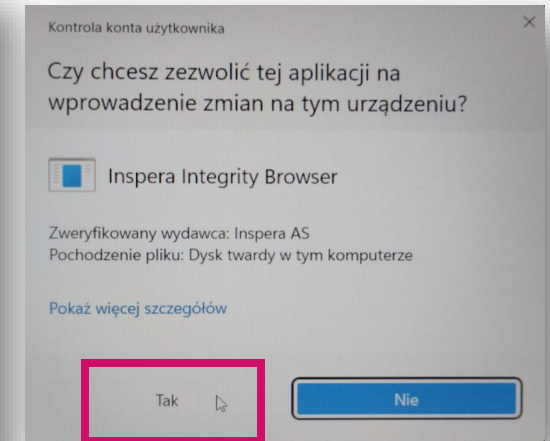
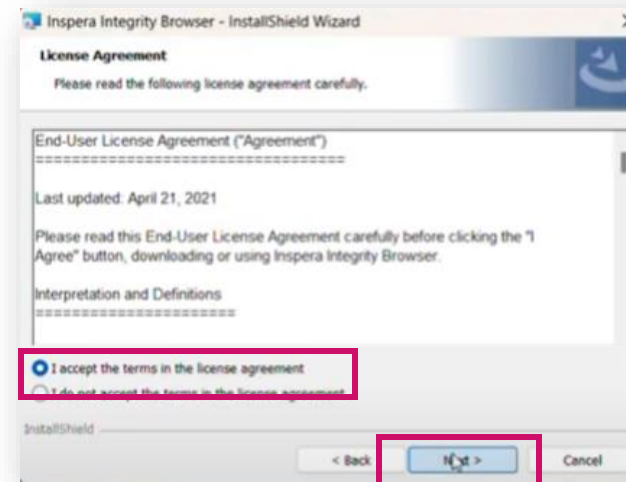
- ❖ Rozpoczyna się proces instalacji.



- ❖ Należy kliknąć **NEXT**.

Instalacja aplikacji Inspera Integrity Browser

- ❖ Aby kontynuować instalację, należy wyrazić zgodę na warunki licencji. W tym celu należy kliknąć **I accept the terms in the license agreement**, a następnie kliknąć przycisk **Next**.
- ❖ System poprosi o potwierdzenie wprowadzenia zmian. Należy kliknąć **Tak**.



- ❖ Po zakończeniu instalacji, kliknij **Finish** (Zakończ).

Uruchamianie aplikacji Inspera Integrity Browser



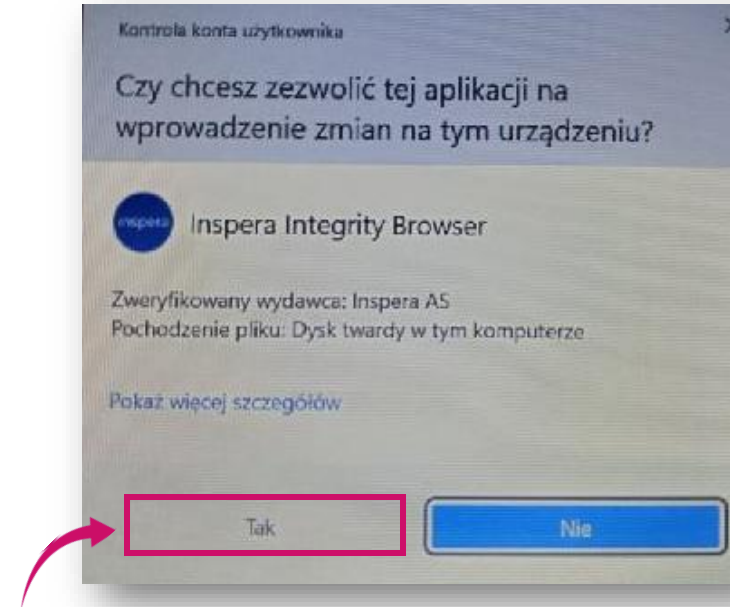
- ❖ Po zainstalowaniu Inspera Integrity Browser należy **kliknąć na utworzoną ikonę** na pulpicie komputera i uruchomić aplikację.



Inspera Integrity
Browser

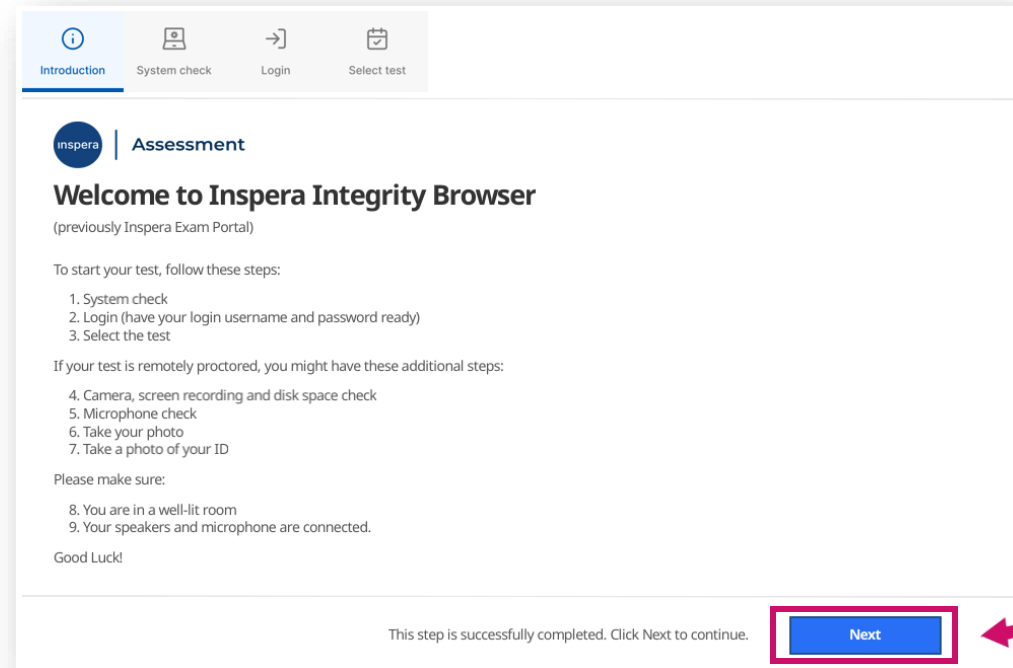
Uruchamianie aplikacji Inspera Integrity Browser

- ❖ Uruchomienie IIB będzie możliwe po zezwoleniu aplikacji na wprowadzenie zmian na urządzeniu.
- ❖ Należy kliknąć **TAK**.



Uruchamianie aplikacji Inspera Integrity Browser

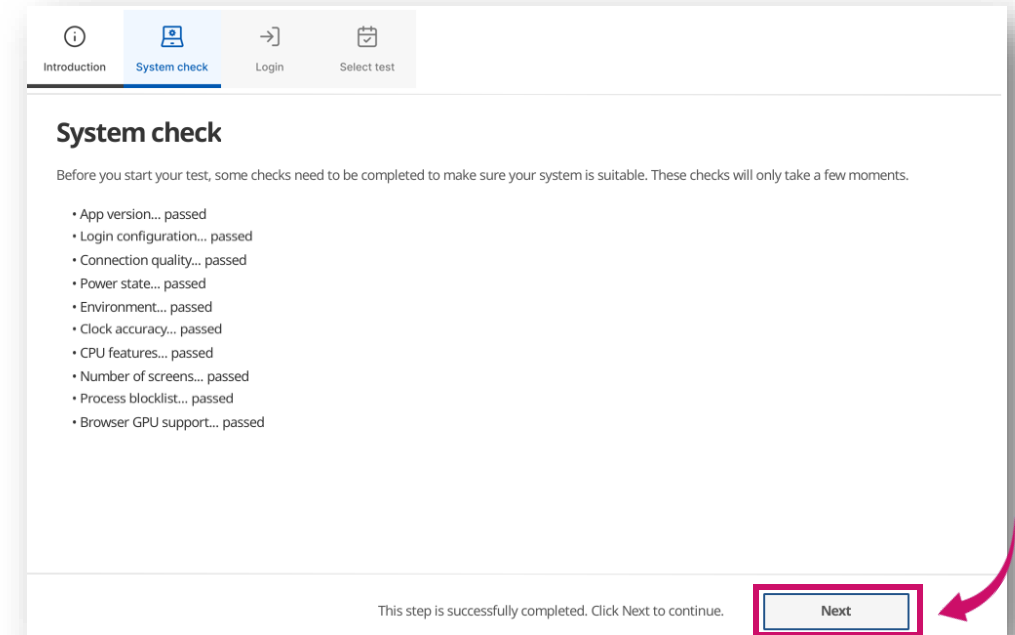
- ❖ Pojawił się ekran powitalny z informacją o możliwości przeprowadzenia wstępnych testów systemu.
- ❖ Kliknij **Next** (Dalej).



Uruchamianie aplikacji Inspera Integrity Browser

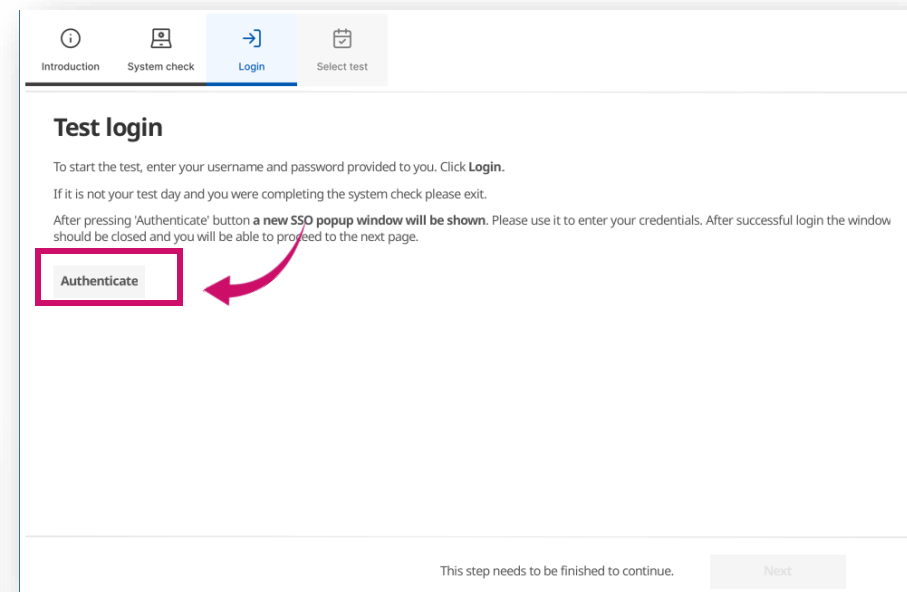
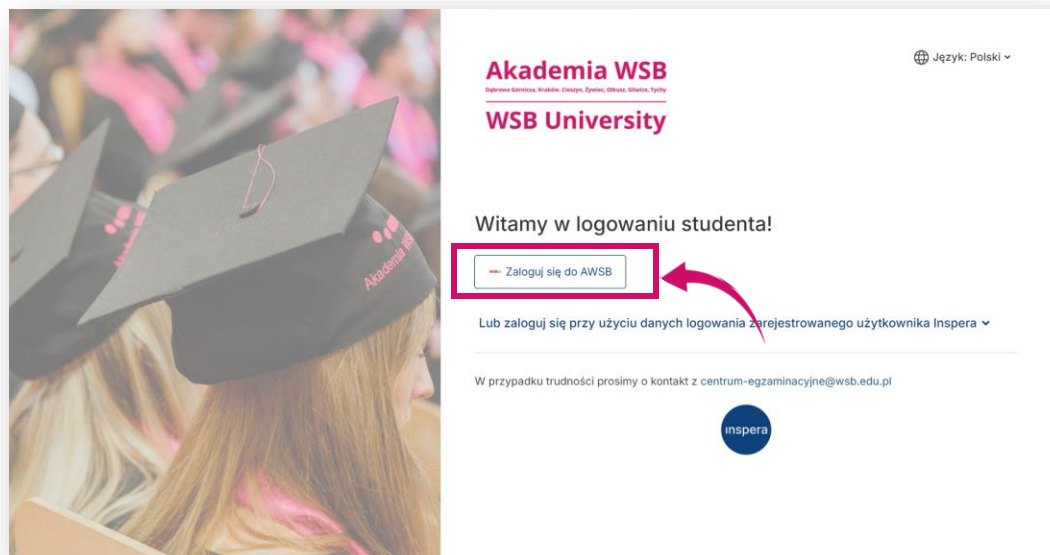


- ❖ Etap System check to automatyczna weryfikacja systemu.
- ❖ Jeśli któryś ze sprawdzanych elementów nie przejdzie pomyślnej weryfikacji, należy rozwiązać wskazany problem, by móc kontynuować.
- ❖ Jeżeli weryfikacja zakończy się pomyślnie, należy kliknąć **Next** (Dalej), aby przejść do kolejnych kroków.



Logowanie do egzaminu

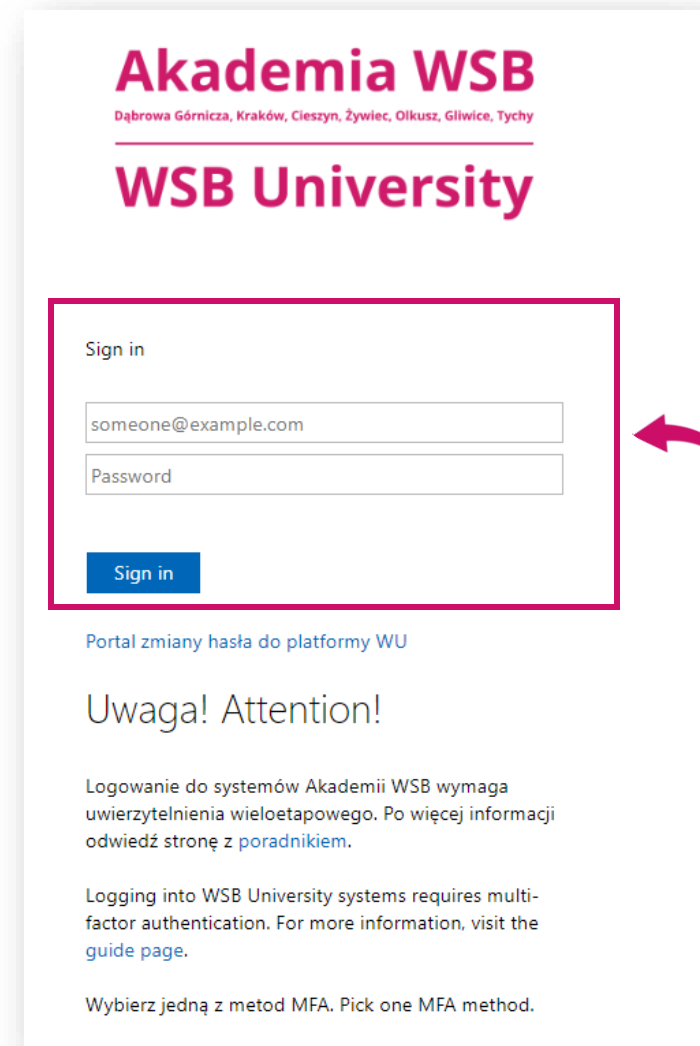
- ❖ W kolejnym kroku należy zalogować się do Inspery klikając przycisk **Authenticate**.



- ❖ Pojawi się nowe okno, w którym należy kliknąć **Zaloguj się do AWSB**.

Logowanie do egzaminu

- ❖ W kolejnym kroku należy zalogować się do Inspery.
- ❖ Logujemy się adresem e-mail w domenie Uczelni, np. jan.kowalski@student.wsb.edu.pl oraz tym samym HASŁEM, którym logujemy się do Wirtualnej Uczelni, MS Teams oraz uczelnianej skrzynki e-mail (Outlook).
- ❖ Należy kliknąć **Sign in** (Zaloguj się).
- ❖ W przypadku trudności z loginem/hasłem prosimy o kontakt z **Działem IT – (32) 295 93 03**.



Akademia WSB
Dąbrowa Górnicza, Kraków, Cieszyn, Żywiec, Olkusz, Gliwice, Tychy

WSB University

Sign in

someone@example.com

Password

Sign in

[Portal zmiany hasła do platformy WU](#)

Uwaga! Attention!

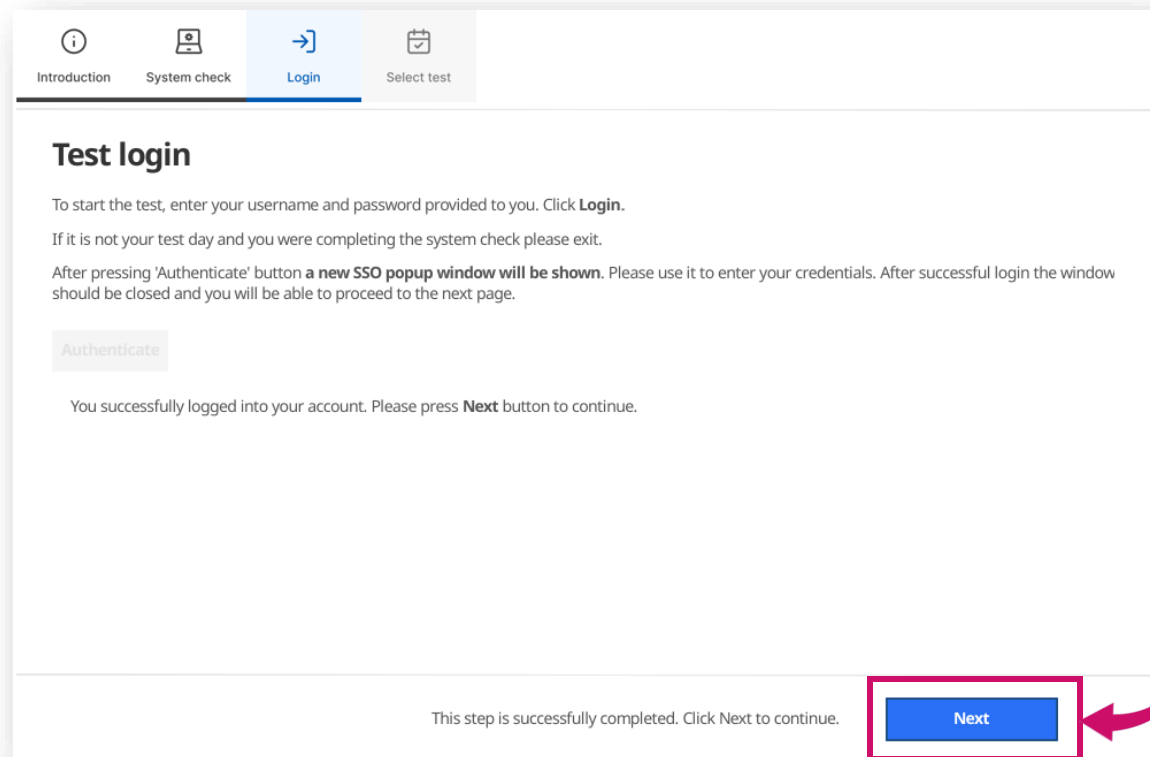
Logowanie do systemów Akademii WSB wymaga uwierzytelnienia wieloetapowego. Po więcej informacji odwiedź stronę z [poradnikiem](#).

Logging into WSB University systems requires multi-factor authentication. For more information, visit the [guide page](#).

Wybierz jedną z metod MFA. Pick one MFA method.

Logowanie do egzaminu

- ❖ Jeżeli nazwa użytkownika i hasło zostały zaakceptowane, można kontynuować, klikając **Next** (Dalej).



Przystępowanie do egzaminu

- ❖ Jeżeli nie ma zaplanowanych dla Ciebie egzaminów, lista po lewej stronie ekranu będzie pusta.
- ❖ **Na liście egzaminów kliknij odpowiedni egzamin, do którego chcesz przystąpić oraz podaj PIN CODE, który otrzymałeś/aś od Centrum Egzaminowania Elektronicznego.**
- ❖ Pole do wprowadzenia kodu PIN pojawi się 30 min przed rozpoczęciem egzaminu.
- ❖ Kliknij **Unlock and select** (Odblokuj i wybierz).
- ❖ Jeśli PIN CODE został zaakceptowany, można przejść do kolejnego kroku. W tym celu kliknij **Next** (Dalej).

Introduction System check Login Select test

Select test

Select the test you want to start. To start the test, enter the PIN-code provided. Click **Unlock and select**. Click **Next** to continue.

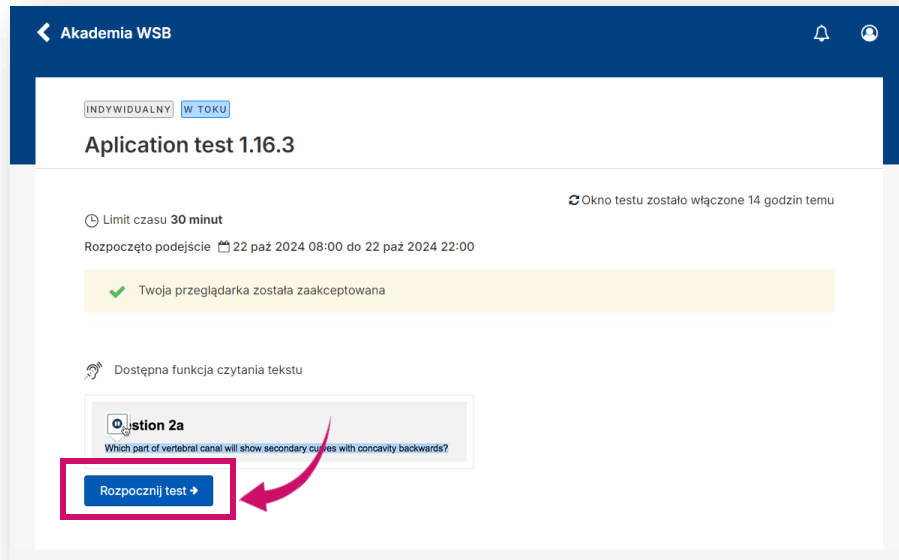
Demo trzecie	Demo trzecie September 04, 2024 12:00 » September 04, 2024 16:00
--------------	--

You entered the correct PIN for the test. Please press **Next** button to continue.

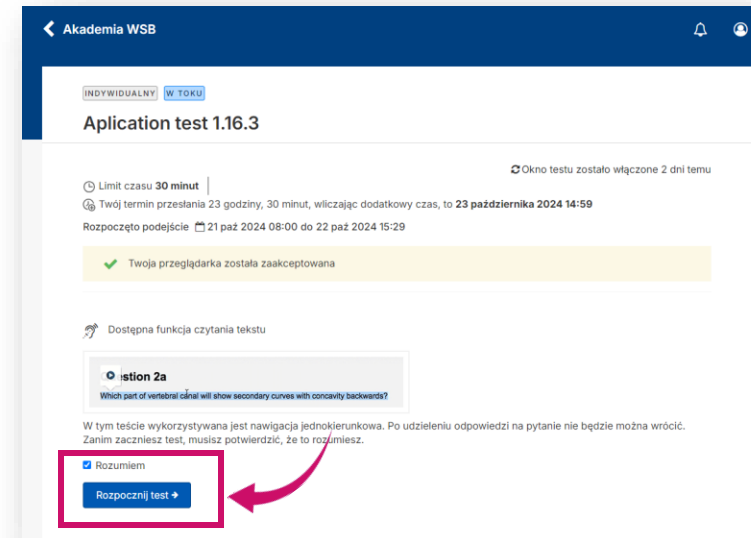
This step is successfully completed. Click Next to continue.

Przystępowanie do egzaminu

- ❖ Po wykonaniu wszystkich poprzednich kroków pojawi się przycisk **Rozpocznij test**.



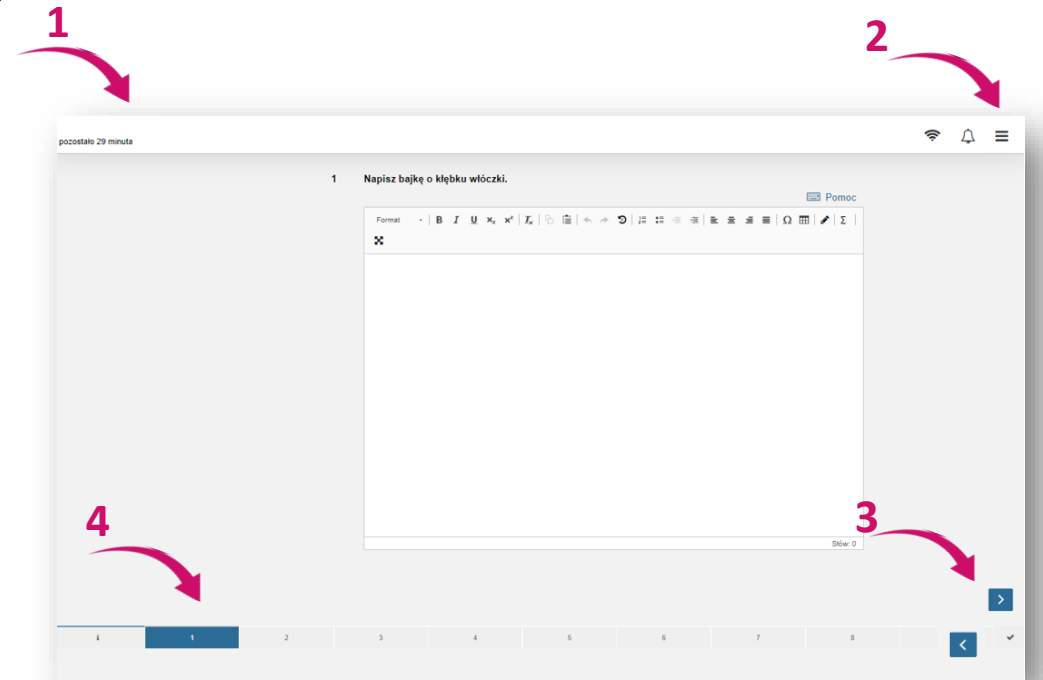
- ❖ Widok, gdy w egzaminie możliwe będzie powracanie do wcześniejszych pytań (decyzja Nauczyciela/ki).



- ❖ Widok, gdy ustawienia nie pozwalają powracać do wcześniejszych pytań.
- ❖ W tym przypadku należy dodatkowo zaznaczyć checkbox **Rozumiem**, by okno testu zostało otwarte.

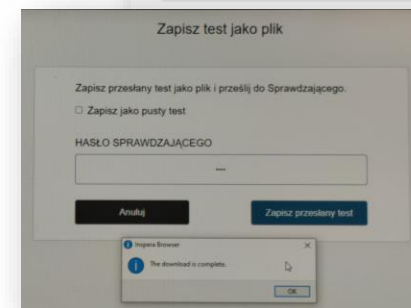
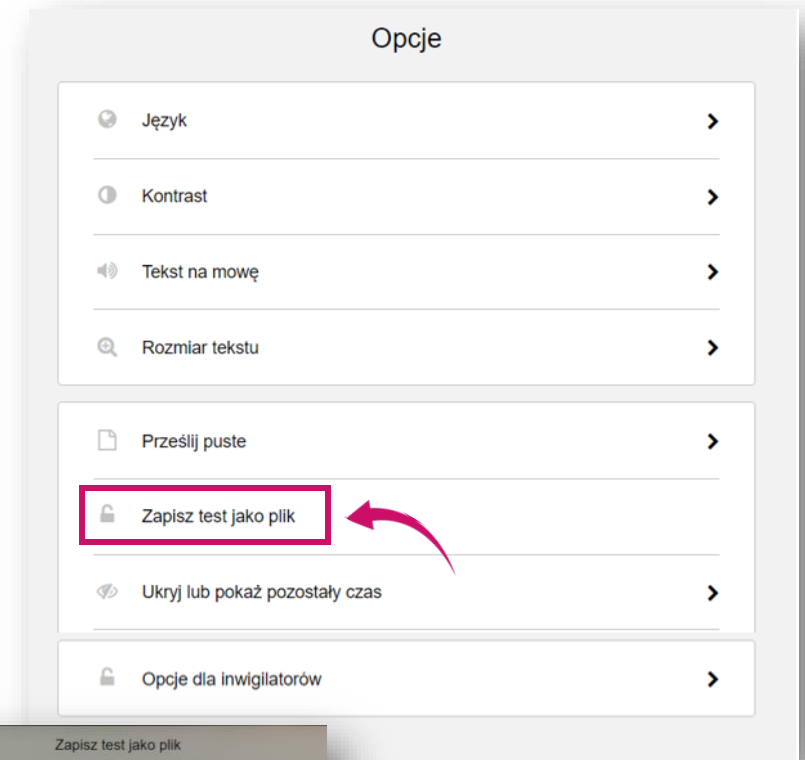
Przystępowanie do egzaminu

- ❖ W trakcie trwania egzaminu, w lewym górnym rogu widoczny jest czas pozostały na rozwiązanie zadań i przesłanie testu (1).
- ❖ Po kliknięciu na ikonę menu „hamburger” (2) dostępne są dodatkowe funkcje.
- ❖ Jeśli Nauczyciel/ka przy tworzeniu egzaminu umożliwił/a Studentom/kom powrót do wcześniejszych pytań, będą oni/one mogli/ły nawigować między nimi za pomocą strzałek (3) lub klikając na odpowiedni numer pytania znajdujący się na dole ekranu (4).
- ❖ W przypadku, gdy Nauczyciel/ka nie zezwolił/a na powracanie do poprzednich pytań, dostępna będzie jedynie strzałka w prawo, a strzałka w lewo oraz pasek z numerami pytań będą niedostępne.




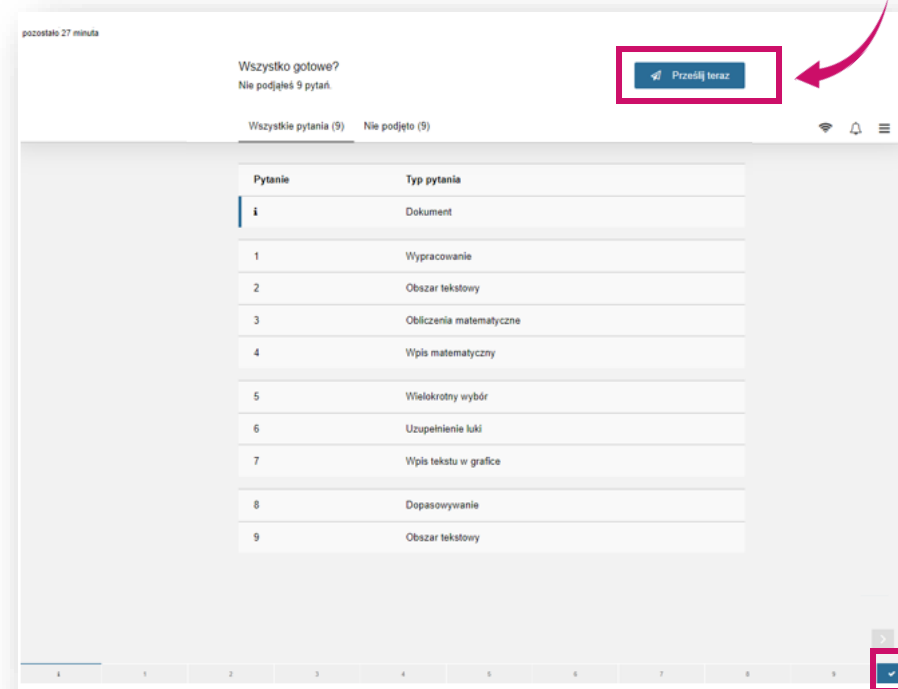
Przystępowanie do egzaminu

- ❖ Jedną z opcji w „hamburgerze” jest **Zapisz test jako plik**. Z opcji tej można skorzystać tylko wtedy, gdy zostanie utracone połączenie z internetem i nie ma możliwości przesłania pracy egzaminacyjnej.
- ❖ Połączenie internetowe nie jest potrzebne do rozwiązywania zadań (odpowiedzi są zapisywane nawet bez połączenia internetowego) – internet jest potrzebny wyłącznie, by się zalogować do egzaminu oraz przesłać zakodowany plik z pracą egzaminacyjną.
- ❖ Aby pobrać egzamin jako plik, należy podać **hasło sprawdzającego**. W celu jego uzyskania skontaktuj się z **Centrum Egzaminowania Elektronicznego**.



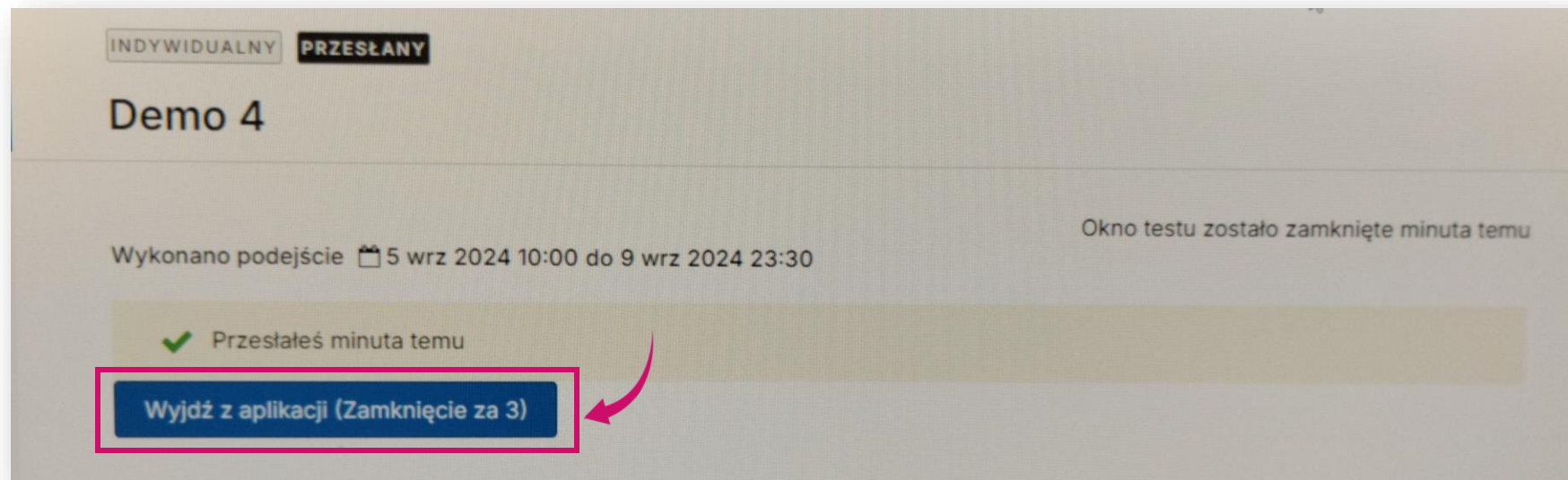
Przystępowanie do egzaminu

- ❖ Po zakończeniu udzielania odpowiedzi na pytania egzaminacyjne, kliknij na ikonę  (1) która znajduje się po ostatnim pytaniu, by przejść do ekranu z podsumowaniem egzaminu.
- ❖ W górnej prawej części ekranu kliknij **Prześlij teraz** (2).



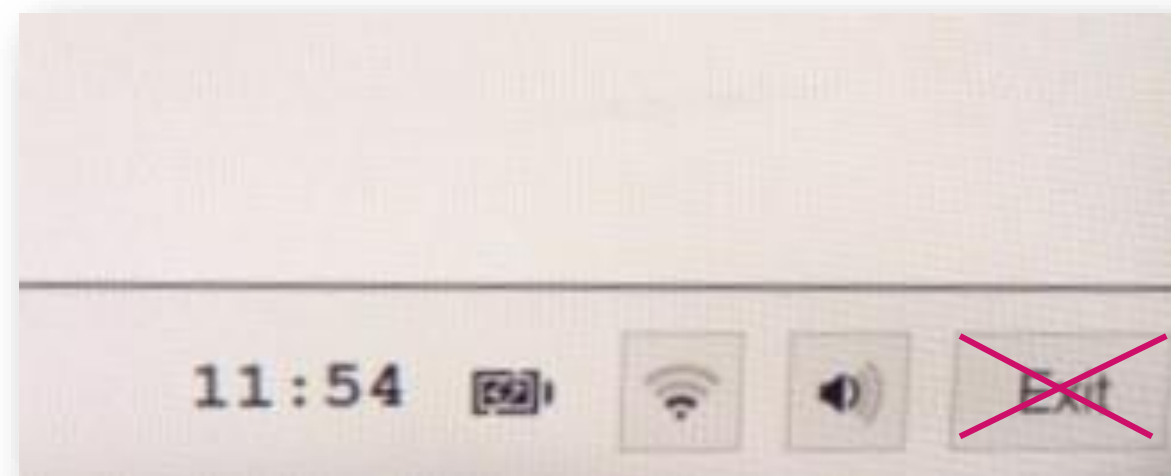
Opuszczanie aplikacji

- ❖ Po zakończonym egzaminie poczekaj, aż aplikacja **sama się zamknie**.



Niepoprawne opuszczanie aplikacji

- ❖ **Nie ma** potrzeby naciskania **EXIT** (w prawym dolnym rogu), by wyjść z aplikacji. Przycisk ten służy do zamknięcia aplikacji w awaryjnych sytuacjach. Aby z niego skorzystać, należy wprowadzić dodatkowe hasło, którym dysponuje wyłącznie Centrum Egzaminowania Elektronicznego.
- ❖ **W przypadku problemów technicznych w trakcie realizacji egzaminu należy zadzwonić do Centrum Egzaminowania Elektronicznego. Kontakt podany jest na ostatniej stronie.**



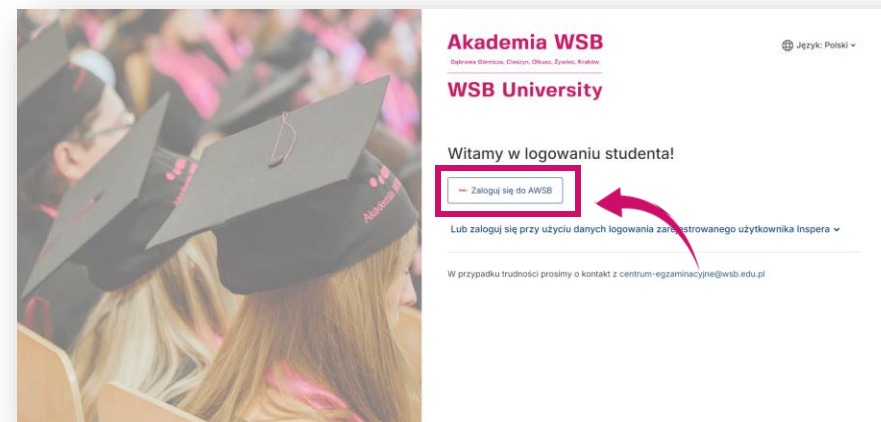
Sprawdzanie oceny z egzaminu



❖ Aby sprawdzić ocenę z egzaminu, wejdź na stronę: <https://awsb.inspera.com>

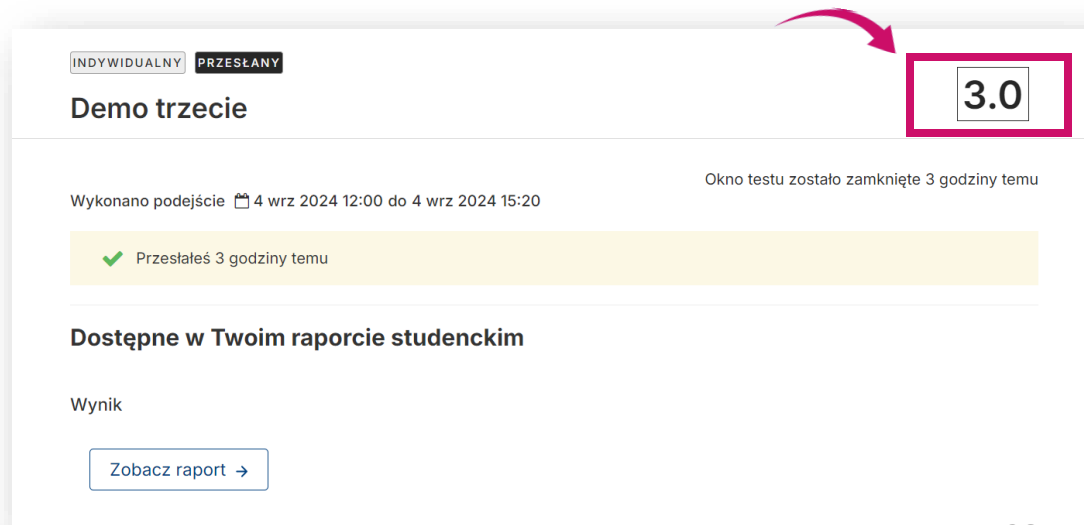
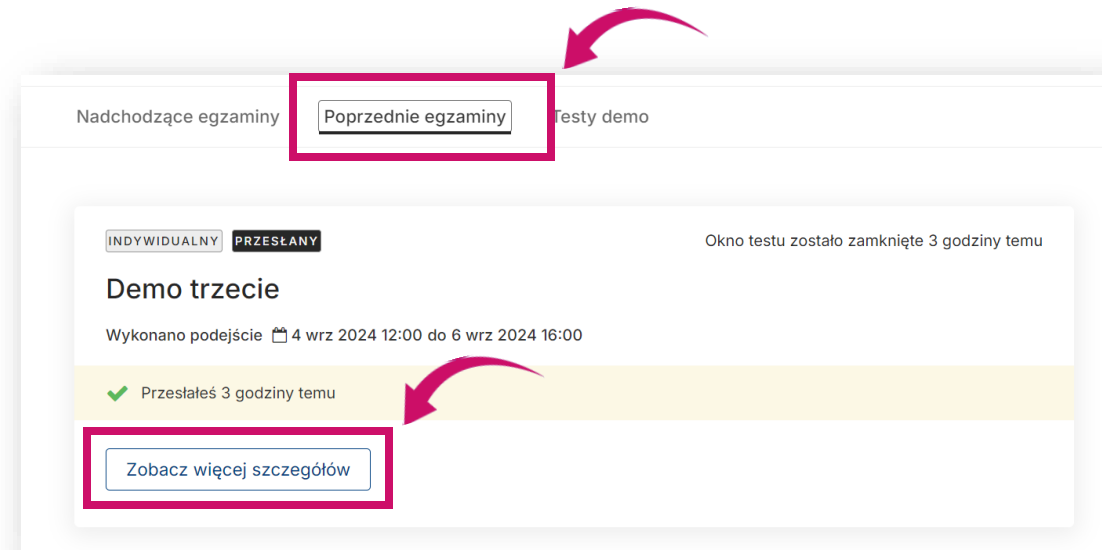
❖ Kliknij **Zaloguj do AWSB**

❖ Logujemy się adresem e-mail w domenie Uczelni, np. jan.kowalski@student.wsb.edu.pl oraz tym samym HASŁEM, którym logujemy się do Wirtualnej Uczelni, MS Teams oraz uczelnianej skrzynki e-mail (Outlook).



Sprawdzanie oceny z egzaminu

- ❖ Po zalogowaniu się należy przejść do zakładki **Poprzednie testy**.



- ❖ Należy odszukać interesujący egzamin oraz kliknąć **Zobacz więcej szczegółów**. Ocena z egzaminu będzie widoczna, jeśli Nauczyciel/ka ocenił/a pracę.

Kontakt:

- ❖ email: centrum-egzaminacyjne@wsb.edu.pl
- ❖ nr telefonu: +48 32 111 01 55
- ❖ strona www: [Centrum Egzaminowania Elektronicznego](#)

