

Rola standardów i wykorzystanie nowych technologii dla osób ze specjalnymi potrzebami w USA i UE - znaczenie audytów i ich cele.



Autor:

Maria Kozłowska-Marszałek

E-mail:

maria.kmarszalek@gmail.com

WSZELKIE PRAWA ZASTRZEŻONE
BY MARIA KOZŁOWSKA-MARZAŁEK

POLSKIE FORUM TRANSPORTU, LOGISTYKI I SPEDYCJI **TRANSPOL 2024**

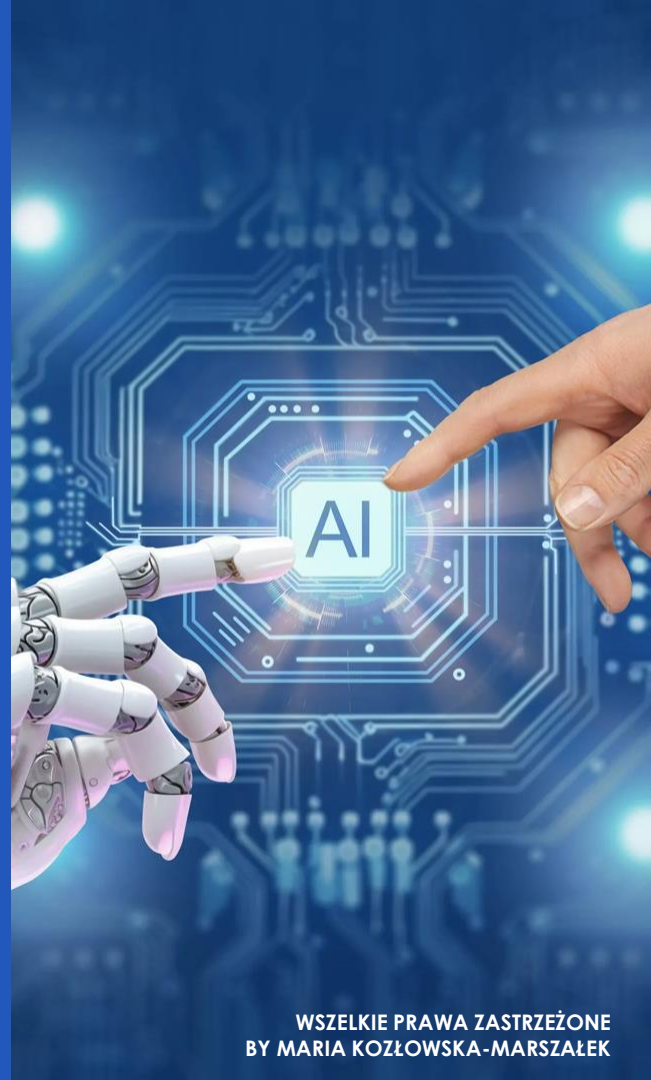
Dąbrowa Górnicza, 27-28 czerwca 2024 r.

Prelegent ^(1/2)

Maria Kozłowska-Marszałek pochodzi z Gliwic, gdzie prowadziła własną firmę doradczo-księgową, a w 2014 roku przeprowadziła się do Rochester, NY, USA, gdzie rozpoczęła nowy rozdział w swoim życiu zawodowym i osobistym. Każde kolejne stanowisko w USA to większa odpowiedzialność: audytor finansowy, audytor wyników i audytor zgodności w różnych jednostkach rządowych i gminnych na szczeblu miasta, hrabstwa i stanu.

Rozpoczynając karierę w Polsce zdobyła szerokie doświadczenie jako specjalista ds. księgowości, finansów i podatków. Posiada szeroką wiedzę z zakresu finansów, analiz, księgowości i zgodności z prawem, obejmującą operacje i zarządzanie.

W swojej karierze zawodowej od 1995 roku współpracowała z różnymi klientami z branży produkcyjnej, zdrowotnej oraz korporacyjnej. Pani **Kozłowska-Marszałek** ma doświadczenie w przeprowadzaniu audytów zgodności finansowej i audytów operacyjnych, w tym dochodzeń w sprawie potencjalnych nadużyć.



Prelegent ^(2/2)

W ramach własnej praktyki doradczo-księgowej Pani **Kozłowska-Marszałek** zdobyła głębokie doświadczenie w doradztwie klientom i spółkom na terenie Unii Europejskiej w zakresie fuzji i przejęć, a także w zarządzaniu i wdrażaniu szeregu zmian strategicznych, finansowych i operacyjnych mających na celu przywrócenie pozycji rynkowej, rentowności przedsiębiorstw i spółek oraz przeprowadzała audyty z wykorzystania funduszy z grantów ze środków z Unii Europejskiej.

Dodatkowo Pani **Kozłowska-Marszałek** jest certyfikowanym ekspertem w zakresie rozwiązywania sporów, posiadającym doświadczenie w mediacji i arbitrażu w Polsce i USA.



Dzisiejsza prezentacja

- Bieżąca sytuacja
- Rola technologii, rozwiązań i podejść
- Okazje
- Ryzyko
- Rozwiązania
- Znaczenie audytów
- Procesy audytów
- Wnioski
- Pytania i odpowiedzi



Podsumowanie

Połączenie wyjątkowych potrzeb i współpracy oraz udziału osób o specjalnych potrzebach na całym świecie w połączeniu z technologiami wspomagającymi opartymi na sztucznej inteligencji i robotyce stanowi jeden z najbardziej obiecujących obszarów dla naszego światowego społeczeństwa, szczególnie w tak istotnej dziedzinie jak transport.

Biorąc pod uwagę wielkość inwestycji oczekiwanych w tej rozwijającej się dziedzinie z zastosowaniem technologii wspomagającej oraz właściwy proces i zastosowanie audytów finansowych i audytów wyników są niezbędne do utrzymania zaufania inwestorów i interesariuszy oraz zapewnienia optymalnego wpływu i wyników dla wszystkich zainteresowanych.



Wstęp ^(1/2)

Powodem, dla którego zdecydowałem się wziąć udział w tym forum i napisać swoje stanowisko na tę konferencję jest to, że żyjemy w świecie, który stoi - i będzie stał w obliczu - większego zainteresowania i spekulacji wokół tego, jak postęp technologiczny, zwłaszcza w dziedzinie sztucznej inteligencji i robotyki, zmieni przyszłość osób ze specjalnymi potrzebami.

Transport, zwłaszcza linie lotnicze i koleje, transport drogowy oraz inne gałęzie przemysłu i branże, będą musiały przygotować się na przyjęcie i zastosowanie nowych, innowacyjnych podejść do i dla osób ze specjalnymi potrzebami, co może przypominać swego rodzaju nową rewolucję przemysłową. Wiodące najnowsze badania i zastosowanie nowych technologii mogą i muszą współpracować ze sobą, aby sprawić, że nasze środowiska transportowe będą bardziej intuicyjne i reagujące oraz dostosowane do i na potrzeby osób ze specjalnymi potrzebami.



Wstęp (2/2)

Wraz ze zwiększonym zaangażowaniem w badania i inwestycje finansowe w stosowanie rozwiązań, które przyniosą korzyści społeczności ze specjalnymi potrzebami, skupienie się na odpowiedzialności finansowej i wykonawczej oraz audycie przepływu funduszy będzie niezbędne do zapewnienia, że wydatkowane środki są właściwie i prawidłowo lokowane, że zapewnione są optymalne wyniki i że podmioty finansujące i interesariusze mają najwyższe zaufanie do realizacji tych programów i inicjatyw wsparcia.



Sytuacja i Prognozy ^(1/4)

Najnowsze Światowe Forum Ekonomiczne przewiduje, że ponad miliard ludzi na całym świecie będzie żyło z niepełnosprawnością słuchową, wzrokową, poznawczą, ruchową, mowy lub zaburzeniami funkcji nerwowych, po cichu stanowiąc jedną z największych grup mniejszościowych na świecie. Grupa ta ma jednak ogromny i głęboki wpływ na gospodarkę i ekonomię, niezależnie od tego, czy jest postrzegana jako produktywni pracownicy, czy konsumenci.

Ponadto ekonomiczny i ludzki wpływ osób ze specjalnymi potrzebami rozciąga się również na członków rodziny, którzy w większości przypadków będą odgrywać kluczową rolę i co bardziej prawdopodobne, będą musieli stawić czoła bezpośrednim obowiązkom opiekuńczym, które będą miały głęboki wpływ na ich własny styl życia i perspektywy zatrudnienia. Nowe technologie wspomagające są szansą na zminimalizowanie tych zależności i rozwój potencjału osób niepełnosprawnych i osób ze specjalnymi potrzebami.



Sytuacja i Prognozy ^(2/4)

W erze po COVID, transformacja cyfrowa wprowadzi ogromną liczbę osób z różnymi niepełnosprawnościami do gospodarki i siły roboczej, tworząc bardzo duże korzyści ekonomiczne. Transformacja cyfrowa, taka jak robotyka i sztuczna inteligencja, w połączeniu z technologią edukacyjną oraz możliwościami pracy zdalnej i tworzenia sieci kontaktów, umożliwi osobom o specjalnych potrzebach osiągnięcie wielkiego sukcesu i może po raz pierwszy pomóc im wykorzystać ich wcześniej niewykorzystany potencjał oraz unikalne umiejętności.

Konieczne jest uwzględnienie osób ze specjalnymi potrzebami i niepełnosprawnościami, w Stanach Zjednoczonych i Unii Europejskiej, w miejscach pracy przyszłości. Rzeczywiście, coraz większy nacisk kładzie się na wdrażanie europejskiego odpowiednika ustawy Americans with Disabilities Act (ADA). Pojawiły się nowe przepisy dotyczące wdrażania części B ustawy o osobach niepełnosprawnych.



Sytuacja i Prognozy ^(3/4)

Sektor transportu jest jednym z sektorów, w którym istnieje głęboka potrzeba inwestowania w projekty, urządzenia oraz technologie wspomagające, aby ułatwić wygodne oraz odpowiednie korzystanie z niego przez osoby niepełnosprawne i o specjalnych potrzebach. Takie środki transportu obejmują między innymi kolej pasażerską i lekką kolej jak pociągi podmiejskie; metro i kolej podziemną; autobusy naziemne; taksówki; łodzie i promy; oraz komercyjne samoloty pasażerskie.

Oprócz klientów firm transportowych, pracownicy tych firm - którzy mogą również mieć określone niepełnosprawności lub specjalne potrzeby wymagające dostosowania z przepisami prawa - są kluczowym czynnikiem napędzającym wdrażanie technologii wspomagających i urządzeń mających na celu nie tylko poprawę komfortu pracownika, ale także poprawę wydajności i funkcjonalności a także produktywności takich pracowników.



Sytuacja i Prognozy ^(4/4)

W szczególności robotyka i sztuczna inteligencja to technologie, które niosą ze sobą wielkie nadzieje - oraz wielkie niezbadane terytorium - na odgrywanie głównej roli w dostarczaniu urządzeń wspomagających w pojazdach transportowych, węzłach komunikacyjnych, stacjach, odnajdywania drogi i nawigacji, komunikacji, ruchu fizycznym, uwierzytelnianiu i identyfikacji oraz interakcjach transakcyjnych, takich jak płacenie za przejazd lub podróż.



Dążenie do optymalnych technologii, podejść i rozwiązań ^(1/2)

Szybki rozwój technologii i pochodnych sztucznej inteligencji (AI) sprawia, że coraz bardziej oczywiste staje się, że robotyka i AI odegrają ważną rolę w standardach kształtujących przyszłość osób o specjalnych potrzebach. Sztuczna Inteligencja (AI) wraz z robotami, będzie wykonywać interaktywne zadania z precyzją i możliwością dostosowania do specjalnych potrzeb, prowadząc do zwiększenia wydajności, bezpieczeństwa, wyników finansowych i ulepszonych środowisk operacyjnych.

Od samego początku niezbędne będzie stworzenie standardów połączonych z wrażliwością na prawdziwe potrzeby osób o specjalnych potrzebach, tak abyśmy byli przygotowani na zaspokojenie tych wyjątkowych potrzeb, począwszy od najmłodszych lat, wspierając wczesny rozwój edukacyjny, wspierając go poprzez naukę w szkole podstawowej, średniej i wyższej, a ostatecznie, gdy osoby te staną się częścią niezliczonych firm i organizacji.



Dążenie do optymalnych technologii, podejść i rozwiązań (2/2)

W miarę postępów w USA i UE współpraca między decydentami politycznymi, badaczami i liderami przemysłu będzie miała zasadnicze znaczenie dla przyszłości osób o specjalnych potrzebach jako kwestii polityki publicznej i rozwoju społecznego.

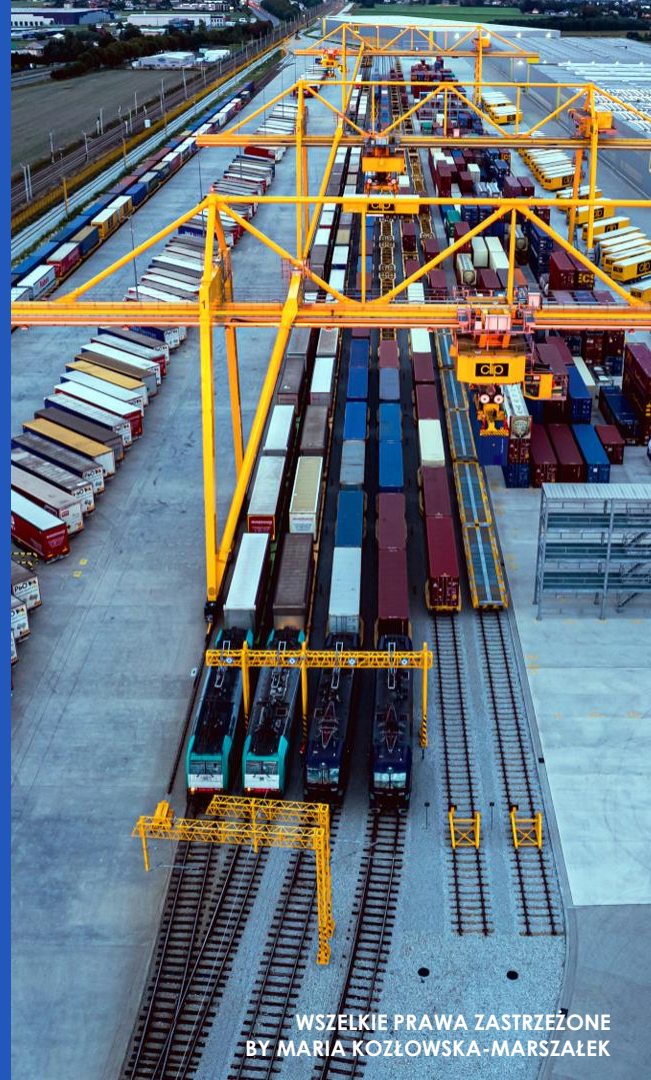
Świadomość jest coraz większa i przewiduje się, że pełna i ścisła współpraca między stronami zostanie w pełni wdrożona do 2030 roku.



Możliwości

Znaczące dotacje, pożyczki i inwestycje dla firm w celu zainstalowania technologii i urządzeń wspomagających stają się coraz bardziej dostępne i są przyznawane firmom z branży transportowej. Inwestycje te niosą ze sobą wielką obietnicę poprawy życia i doświadczeń osób wchodzących w interakcje z tą branżą, zarówno jako klienci, jak i pracownicy.

Kluczem jest zapewnienie, że inwestycje są ukierunkowane na efektywne wykorzystanie, przynosząc najlepsze rezultaty zainteresowanym stronom, tj. osobom niepełnosprawnym i o specjalnych potrzebach.



Ryzyka

Podobnie jak w przypadku wszystkich zewnętrznych źródeł finansowania, które trafiają do organizacji - czy to nastawionych na zysk, non-profit, czy rządowych/miejskich - istnieje ryzyko, że fundusze zostaną źle zarządzane, przekierowane, wykorzystane do niezamierzonych celów, a nawet utracone. Pozostawia to interesariuszy bez oczekiwanych korzyści i ulepszeń, a fundatorom i sponsorom finansowym z mniejszymi niż oczekiwano wynikami.



Rozwiązania

Jak mówi stare powiedzenie, „sprawdzaj, czego oczekujesz”.

Innymi słowy, właściwe audyty, weryfikacja i rozliczalność są niezbędne, aby zapewnić optymalne przełożenie środków finansowych otrzymywanych przez firmy oraz organizacje transportowe na wymierne, znaczące korzyści, które poprawiają doświadczenia i życie zarówno klientów i pracowników tych firm.



WSZELKIE PRAWA ZASTRZEŻONE
BY MARIA KOZŁOWSKA-MARŚZĄLEK

Znaczenie przeprowadzania audytów

W tego typu procesach kluczowe znaczenie ma przeprowadzenie audytów finansowych i audytów wyników, gdyż jest to niezbędny proces dla organizacji, które w coraz większym stopniu będą obsługiwać osoby ze specjalnymi potrzebami.

Aby zapewnić dokładność i zgodność z właściwymi segmentami finansowymi, powinno to obejmować badanie dokumentacji finansowej oraz transakcji zapewniające odpowiednią gwarancję, że zasoby finansowe i działania przedsiębiorstwa są właściwie wykorzystywane i skupiają się na sektorach o specjalnych potrzebach.



Zrozumienie procesu audytu ^(1/3)

W tym segmencie audyty powinny być przeprowadzane zarówno przez audytorów wewnętrznych, jak i zewnętrznych, a firmy audytorskie powinny wnosić do swoich opinii obiektywną i opartą na wiedzy niezależność. Te rodzaje audytów powinny obejmować różne aspekty, w tym przegląd kontroli wewnętrznej, właściwy i prawidłowy proces zarządczy oraz sprawozdawczość finansową.

Audyty powinny również odgrywać ważną rolę uwzględniającą wymagania osób o szczególnych potrzebach, aby zapewnić, że zasoby zostały wydane prawidłowo i zidentyfikować ewentualne błędy lub niezgodności w sprawozdaniach finansowych, zapewniając dokładność i kompletność prezentowanych informacji.



Zrozumienie procesu audytu ^(2/3)

Zwłaszcza w przypadku zgodności z przepisami i regulacjami oraz standardami rachunkowości, kluczowe kroki są następujące:

1. Weryfikacja zapisów w księgach i ich prawidłowa dokumentacja.
2. Zapewnienie dokładności i kompletności informacji finansowych.
3. Identyfikacja ewentualnych błędów i niezgodności w sprawozdaniach finansowych.
4. Zgodność z przepisami i standardami.
5. Zapobieganie stratom finansowym poprzez wykrywanie ewentualnych błędów i niezgodności.
6. Zwiększanie pewności i zaufania interesariuszy.



Zrozumienie procesu audytu ^(3/3)

Procedury audytu i ich kompleksowość powinny być zgodne z normami IPPF (The International Professional Practices Framework) i GIAS (Global Internal Audit Standards) oraz ISO 9001 (Punkt 9.2 (QMS) quality management system)), ISO 27001 (Cyber security mgmt.) Audytorzy przeprowadzają procedury takie jak testy i badania w celu zebrania dowodów dotyczących kompletności, istnienia, ujawnienia i oceny badanego obszaru. Planowanie audytu obejmuje między innymi: ocenę ryzyka, określenie zakresu i poziomu zaufania do zapisów i informacji uzyskanych podczas procesu audytu.

Ponieważ jest to specyficzna branża, audyty są kluczowe dla zachowania bezpieczeństwa finansowego, dokładności i zgodności z dzisiejszym otoczeniem biznesowym. Audyty pomagają firmom pracującym z osobami o specjalnych potrzebach usprawnić działalność i zmniejszyć ryzyko strat finansowych poprzez identyfikację w porę błędów, nadużyć i słabości w procesach zarządzania, działalności operacyjnych i kontrolnych.



Wnioski (1/2)

Gdy wyruszamy w podróż do przyszłości technologii, pomoc osobom o specjalnych potrzebach ma kluczowe znaczenie ze społecznego punktu widzenia i istotne jest, aby inwestycje i entuzjazm wnoszone w te inicjatywy były kierowane i śledzone poprzez rozwój i stosowanie odpowiednich standardów w odniesieniu do audytu i rozliczania tych inwestycji.

W dziedzinie transportu audyty będą odgrywać znaczącą rolę w utrzymaniu odpowiedzialności finansowej i zapewnieniu zaufania inwestorów oraz nowemu dynamicznemu krajobrazowi biznesowemu w miarę dokonywania inwestycji w technologie wspierające, które obejmują sztuczną inteligencję i robotykę.

To nie będzie łatwy proces; nowe procedury i audyty muszą skupiać się na prawidłowości, kompletności i zgodności sprawozdań z otrzymanymi środkami oraz wydatkowaniu tych środków zgodnie z przepisami i standardami.



Wnioski (2/2)

Ponadto organizacje muszą wykazać zaangażowanie w przejrzystość i odpowiedzialność finansową oraz społeczną poprzez przestrzeganie najlepszych praktyk i przepisów dotyczących dostosowania środowiska do potrzeb osób ze specjalnymi potrzebami.

Konsekwentne stosowanie wysokich standardów i etycznego postępowania będzie sprzyjać budowaniu zaufania i pewności oraz zapewni długoterminowy sukces tych inicjatyw.





WSZELKIE PRAWA ZASTRZEŻONE
BY MARIA KOZŁOWSKA-MARSZAŁEK

DZIĘKUJĘ ZA UWAGĘ

Maria Kozłowska-Marszałek

maria.kmarszalek@gmail.com